

# KANTAR

## Allmänhetens tillit, tankar och beteende under coronakrisen

Publicerade och egna  
undersökningar från Kantar Sifo  
(18-24 juni)

Jonathan Wennö  
26 juni 2020



Sifo

# Därför sammanställer Kantar Sifo veckans insikter och publicerade undersökningar

## Allmänhetens tillit, tankar och beteende under coronakrisen

Med denna korta rapport vill Kantar Sifo på veckobasis fortsätta dela insikter vi gör om svenskarna under coronakrisen. Rapporten baseras både på publika undersökningar för medier och andra kunder, men också på resultat från egna undersökningar.

Förtroendet för våra myndigheter och samhällsinstitutioner är viktigt. Förtroendet är ett kitt som håller ihop samhället och det sätts på prov i orostider. Den oro envar känner för konsekvenser i det egna livet och för de närmaste påverkar naturligtvis vårt beteende både som individer och som grupp. Den ekonomiska påfrestning samhälle, näringsliv och individer har framför sig är beroende av individens syn på framtiden, till deras vilja och tillit till att återgå till en normal livsföring. Därför finns all anledning att över tid hålla ett öga på flera av de frågor som refereras i texten.

Likt förra veckan återger vi några siffror och nyckelinsikter från de publicerade undersökningar som Kantar Sifo har genomfört under veckan som gått.

I anslutning till varje fråga som refereras anger vi antal respondenter (n) och metod (online eller telefon).

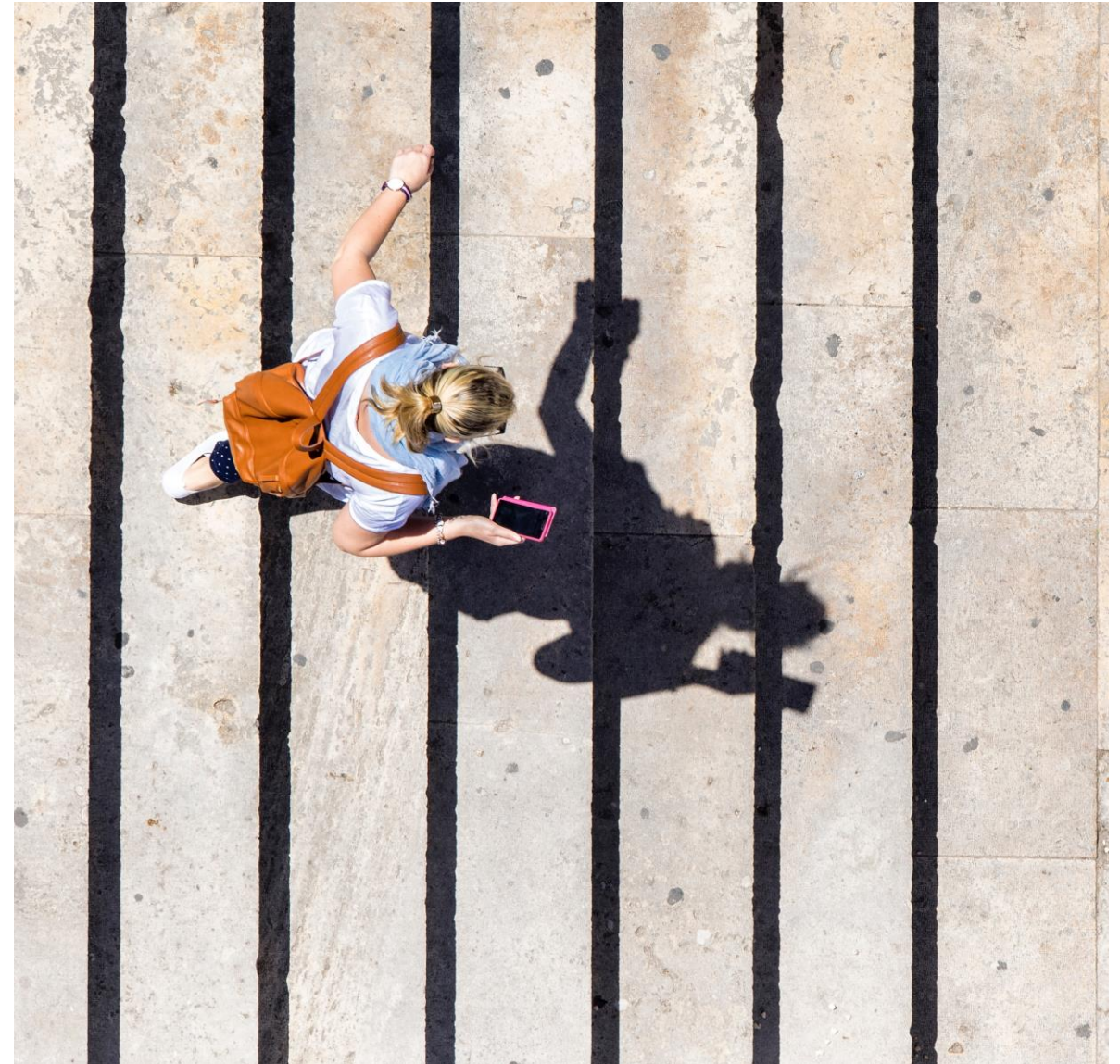
Använd gärna siffror och insikter – de står dig fria att nyttja – mot att du anger Kantar Sifo som källa.

### Kontakt

Vill du prata med någon inom Kantar Sifo är du välkommen att höra av dig till Jonathan Wennö (+46 709 83 95 74 eller [jonathan.wenno@kantar.com](mailto:jonathan.wenno@kantar.com)) eller till din vanliga kontaktperson inom företaget.

**Denna rapport är den sista innan semesteruppehållet. Vi fortsätter dock att dagligen följa svenskarnas tillit, beteenden och oro även under juli.**

Den som är intresserad kommer därför kunna ta del av mer information om detta efter julisemestrar. Den som inte kan vänta så länge kan naturligtvis när som helst kontakta oss på Kantar Sifo.



# Coronaeffekt i myndigheters anseende

## SvD: Myndigheters anseende

[Svenska Dagbladet](#) presenterade under veckan vårt Anseendeindex Myndigheter. För nionde året har vi gjort en stor undersökning för att undersöka synen på ett antal myndigheter.

En sorts coronaeffekt kunde skönjas. Många myndigheters anseende stärks jämfört med ett år sedan. Bland dessa Riksbanken och Folkhälsomyndigheten.

I toppen av listan bland de undersökta myndigheterna återfinns SMHI och Kustbevakningen.

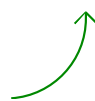
Den som vill få mer information kan läsa på [Kantarsifo.se](#), där det också finns en länk till den presentation som gjordes av resultaten i tisdags.

## Myndigheterna vars anseende förändrats mest under det senaste året



### Fem i topp 2020

1. SMHI	62
2. Kustbevakningen	61
3. Folkhälsomyndigheten	59
4. Konsumentverket	55
5. Läkemedelsverket	54
5. Sjöfartsverket	54



### Största uppgångarna jämfört med 2019

Riksbanken	+18
Folkhälsomyndigheten	+17
Försäkringskassan	+12
Transportstyrelsen	+11
Skolverket	+8



### Största nedgångarna jämfört med 2019

Diskrimineringsombudsmannen	-7
SIDA	-7
Säkerhetspolisen	-6
Kustbevakningen	-6

# Förtroendet stabilt för viktiga samhällsinstitutioner, sjukvården tappar något

## Kantar Sifo: Förtroendet för myndigheter och institutioner

Vi har tidigare konstaterat att de institutioner som är i stort medialt fokus just nu åtnjuter förtroende från relativt många för sin hantering av coronaviruset. Inte minst Folkhälsomyndigheten och sjukvården har legat på mycket höga nivåer.

Vi kunde för någon vecka sedan konstatera en tydlig nedgång för flera av aktörerna. Inte minst regeringen, Folkhälsomyndigheten och Socialstyrelsen tappade tydligt. De nya lite lägre nivåerna ligger kvar och bekräftas även denna vecka.

Det är nu 68 procent som har ganska eller mycket stort förtroende för Folkhälsomyndighetens hantering av coronaviruset.

En signifikant förändring från föregående vecka är att sjukvården tappar något, från höga nivåer, 76 procent har förtroende för sjukvårdens hantering av Coronaviruset.

Andelen som har förtroende för regeringens hantering av coronaviruset ligger nu på en nivå 48 procent.

”Den politiska oppositionen” åtnjuter förtroende från blott 22 procent av befolkningen. Objektet kan vara tvetydigt och ha olika betydelse för olika respondenter beroende på vad man lägger in i begreppet. Det är värt att ha i minne.

Över hela undersökningsperioden är det moderata och kristdemokratiska väljare som ger den politiska oppositionen störst förtroende.

Den veckovisa förändringen i förtroendet för den politiska oppositionen har relativt väl följt kurvan för förtroendet för regeringen.

Folkhälsomyndigheten

68%

Regeringen

48%

Sjukvården

76%

# Stabilt förtroende, sjukvården tappar något

## Kantar Sifo: Förtroendet för myndigheter och institutioner

(n=700 online per vecka)

Förtroende, ganska/mycket stort	18-24 juni	11-17 juni	4-10 juni	28 maj -3 juni	21-27 maj	14-20 maj	7-13 maj	30 april-6 maj	23-29 april	16-22 april	9-15 april	2-8 April	26 mars-1 april	21-25 mars (n=625 online)
<b>Folkhälsomyndigheten</b>	<b>68%</b>	69%	67%	71%	69%	78%	76%	82%	75%	79%	77%	75%	77%	75%
<b>MSB</b>	<b>49%</b>	48%	49%	52%	52%	58%	51%	60%	58%	59%	57%	62%	64%	61%
<b>Sjukvården</b>	<b>76%</b>	81%	77%	79%	79%	82%	79%	85%	81%	83%	82%	80%	80%	80%
<b>Regeringen</b>	<b>48%</b>	46%	48%	50%	48%	59%	56%	61%	60%	61%	60%	59%	62%	53%
<b>Socialstyrelsen</b>	<b>36%</b>	38%	39%	39%	39%	47%	43%	50%	47%	48%	47%	46%	48%	47%
<b>Den politiska oppositionen</b>	<b>22%</b>	21%	25%	24%	28%	27%	30%	35%	35%	36%	34%	34%	34%	35%

\*Värdena kan förändras lite (enskildd heltalsprocent) mellan de olika veckornas rapporter. Skälet är att vi kontinuerligt väger totalresultaten.

# Andelen med litet förtroende större än tidigare

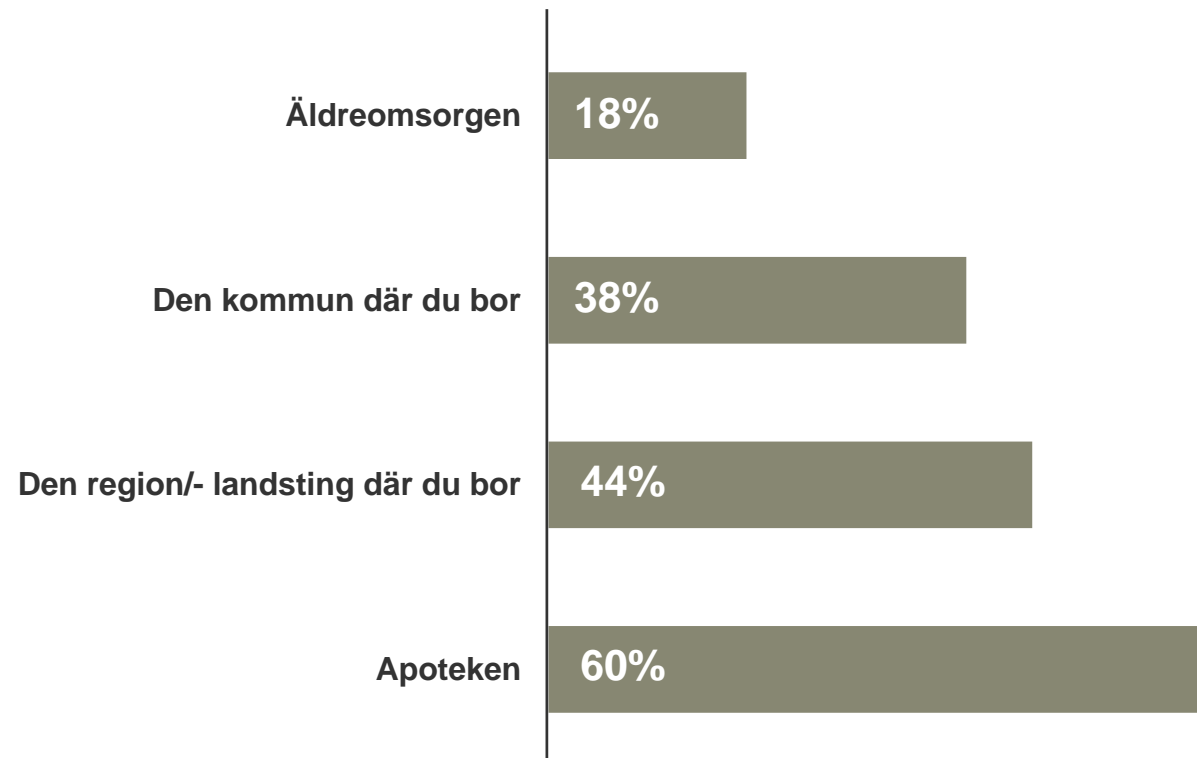
## Kantar Sifo: Förtroendet för myndigheter och institutioner

Vården av våra äldre har angetts av flera aktörer som en besvikelse i svenska samhällets hantering av coronaviruset. Diskussionen har fortsatt. Likt föregående vecka är det nu 18 procent som har ett ganska eller mycket stort förtroende för äldreomsorgen. Den lägsta nivån under hela perioden. 58 procent har ett ganska litet eller mycket litet förtroende för äldreomsorgen. Det värdet är det lägsta under hela undersökningsperioden.

38 procent som anger att man har ganska eller mycket stort förtroende för sin kommuns hantering. 22 procent anger att de har ett ganska litet eller mycket litet förtroende.

Förtroendet för sin regions hantering är stabil. 44 procent anger att man har förtroende. Men mönstret från äldreomsorgen och kommunen går igen även här. Fler än tidigare anger ett lågt förtroende (23%).

Förtroendet för apoteken är mycket stabil. 60 procent anger fortsatt att man har förtroendet för apotekens hantering av coronaviruset.



# Förtroendet för äldreomsorgen är fortsatt lågt

Kantar Sifo: Förtroendet för myndigheter och institutioner

(n=700 online per vecka)

Förtroende, ganska/ mycket stort	18-24 juni	11-17 juni	4-10 juni	28 maj-3 juni	21-27 maj	14-20 maj	7-13 maj	30 april - 6 maj	23-29 april	16-22 april	9-15 april	2-8 april	26 mars - 1 april	21-25 mars (n=625, online)
Den kommun där du bor	38%	39%	44%	42%	38%	44%	39%	48%	45%	47%	50%	49%	48%	49%
Äldreomsorgen	18%	18%	20%	23%	17%	20%	19%	25%	29%	29%	34%*	N/A	N/A	N/A
Den region/-landsting där du bor	44%	46%	46%	48%	46%	47%	47%	52%	54%	53%	53%	52%	53%	52%
Apoteken	60%	61%	63%	62%	62%	64%	61%	65%	62%	68%	65%	66%**	N/A	N/A

\*n=657      \*\*n=682  
 \*Värdena kan förändras lite (enskild heltalsprocent) mellan de olika veckornas rapporter. Skälet är att vi kontinuerligt väger totalresultaten.



# Oron för konsekvenser något upp igen

## Kantar Sifo: Allmänheten under coronakrisen

Vi är fortfarande många som är oroliga för konsekvenser för oss själva och vår familj.

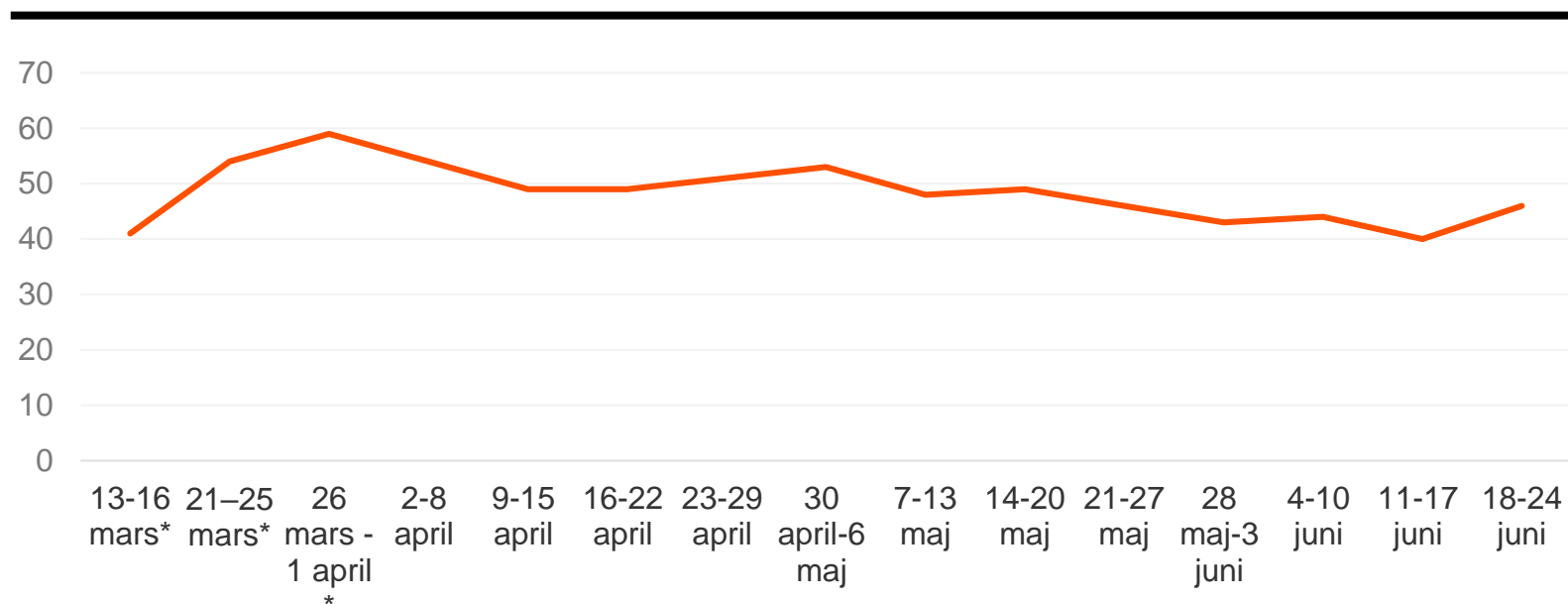
46 procent anger att de är oroliga för konsekvenser för sig själv och sin familj som situationen med coronaviruset kan föra med sig. Det är lägre än det högsta värdet under perioden, men en ökning från förra veckan.

Det finns inga ålderskillnader i den här oron. Unga som gamla ligger på nivåer kring halva svenska folket. Däremot är kvinnor något mer oroliga än män.

Den politiska tendensen i denna orosfråga är intressant. Sympatisörer till Liberalerna, Centerpartiet och Miljöpartiet är i mindre utsträckning oroliga för konsekvenser för sig och sin familj. Övriga partier har en likartad profil, även om Sverigedemokraternas väljare är mest oroliga, detta trots att kvinnor mer än män är oroliga.

### Oro för konsekvenser för mig och min familj

Instämmer helt eller i ganska hög grad (%)



13-16 mars (n=1452) online    21-25 mars (n=304) online    26 mars -1 april (n=351) online    2 april – 24 juni (n=700) online/vecka

\*Värdena kan förändras lite (enskild heltalsprocent) mellan de olika veckornas rapporter. Skälet är att vi kontinuerligt väger totalresultaten.

# Färre än tidigare oroliga för sin försörjning det närmsta året

## Kantar Sifo: Allmänheten under coronakrisen

I ett läge där näringslivet drabbats av en negativ efterfrågechock, är naturligtvis känslan av en framtida trygg försörjning för individen, en nyckel till att våga konsumera och investera igen.

Även om nivån inte signifikant skiljer sig från förra veckan, är det nu färre än någonsin under undersökningsperioden och lika många som föregående vecka, 17 procent, **som är oroliga för sin försörjning det närmsta året.**

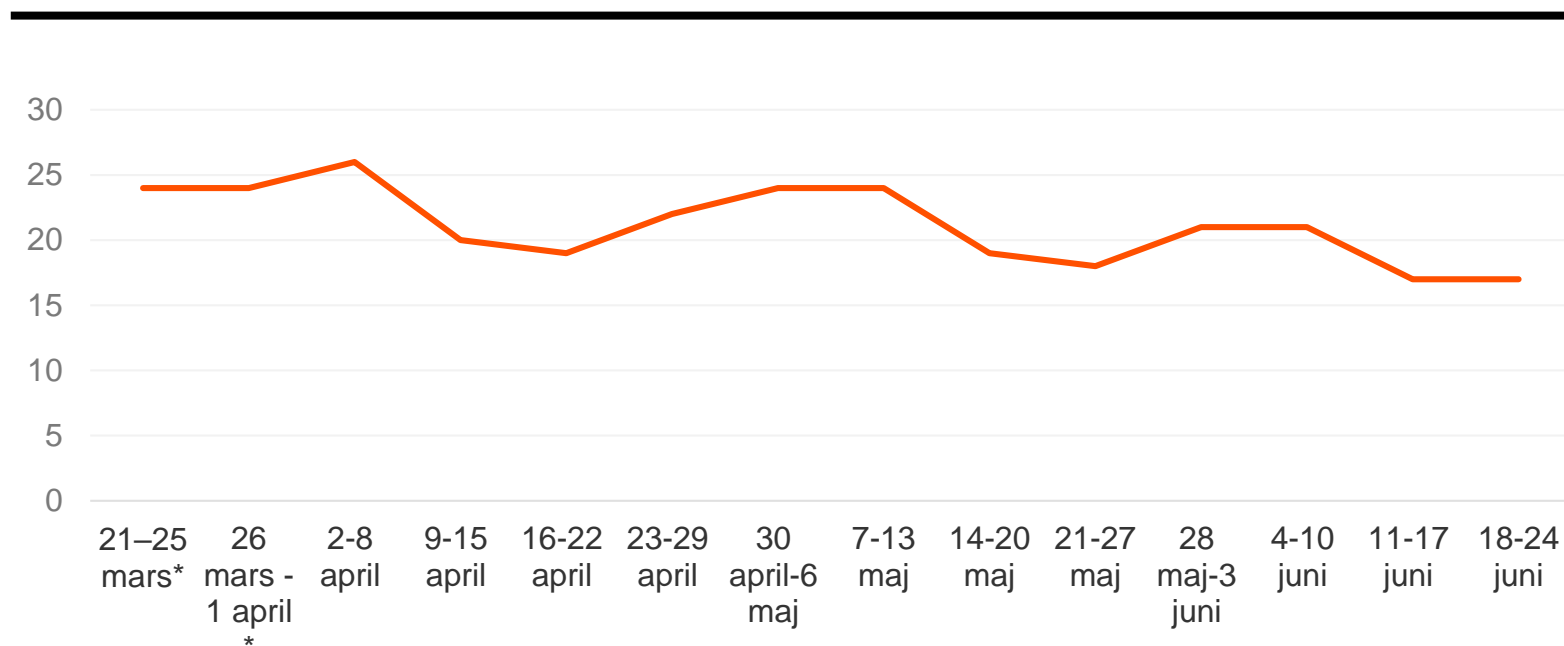
Vi har tidigare konstaterat att det är de yngre som i högre utsträckning känner oro för sin försörjning. Vi påminner om det. Arbetsmarknadens utveckling spelar givetvis en roll i den här bedömningen.

I den yngsta gruppen 18-29 är 29 procent oroliga för sin försörjning. I den äldsta 65-79 är blott 14 procent oroliga.

Bland olika partisympatisörer är oron tydligast hos Sverigedemokraternas väljare. Sett över hela undersökningsperioden, från 21 mars, är 28 procent av dem oroliga för sin försörjning det närmsta året. Även bland Vänsterpartiets väljare är oron större än bland övriga, 24 procent.

### Oro för min försörjning det närmsta året

Instämmer helt eller i ganska hög grad (%)



21-25 mars (n=316) online  
26 mars -1 april (n=332) online  
2 april - 24 juni (n=700) online/vecka

\*Värdena kan förändras lite (enskild heltalsprocent) mellan de olika veckornas rapporter. Skälet är att vi kontinuerligt väger totalresultaten.

# Något färre bedömer det som ganska eller mycket sannolikt att bli smittad

## Kantar Sifo: Allmänheten under coronakrisen

39 procent av svenskarna bedömer att det är ganska eller mycket sannolikt att de blir smittade av coronaviruset. Det är mindre än tidigare under undersökningsperioden från 21 mars. Och en tydlig förändring sedan slutet på maj. Men stabilt sedan någon vecka tillbaka.

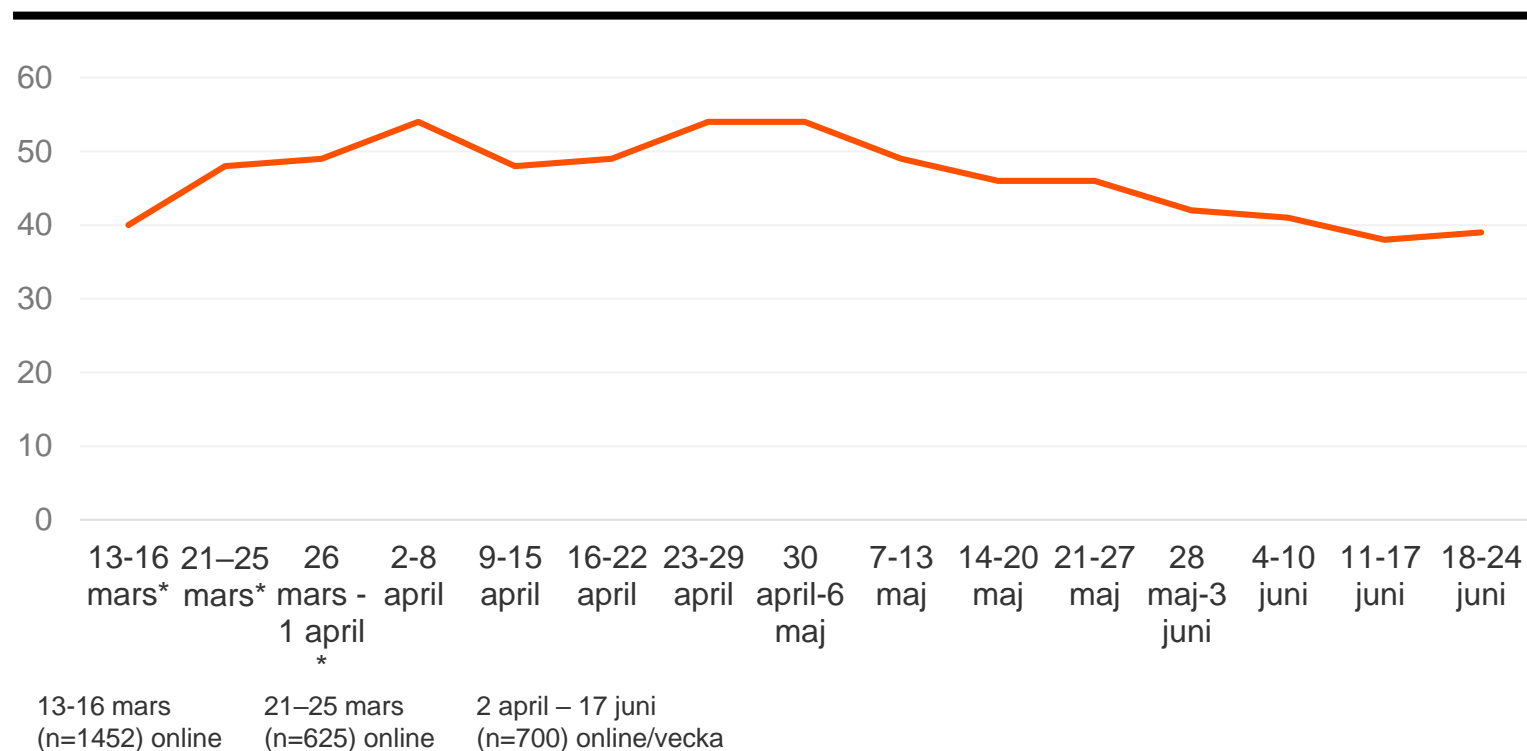
Det är viktigt att komma ihåg att detta är en högst individuell självskattning, men ändå en signal om synen på smittspridningens effekt. Ett lägre värde kan ju per definition innebära att vi är färre som tar allvarligt på sjukdomens spridning.

Under hela undersökningsperioden är det de i åldrarna 65-79 år (24%) som gör bedömningen att de ska bli smittade i lägre utsträckning än yngre (56%). Kanske har de vidtagit åtgärder som känns tillräckliga. Vi hoppas det!

Boende i Stockholmsområdet (53%) är den geografiska grupp som i högst utsträckning bedömer det som sannolikt att de kommer bli smittade. Bland boende i Småland och öarna (42%) och Sydsverige (42%) är det färre som ser det som sannolikt att de blir smittade.

### Sannolikhet för att bli smittad

Ganska eller mycket sannolikt



\*Värdena kan förändras lite (enskild heltalsprocent) mellan de olika veckornas rapporter. Skälet är att vi kontinuerligt väger totalresultaten.

# Ett Sverige på social paus – vi håller i

## Kantar Sifo: Allmänheten under coronakrisen

Sverige är på social paus. Vi fortsätter i allt ändra många av våra normala vardagliga beteenden. Vi deltar i mindre utsträckning i sociala aktiviteter. Vi skakar inte hand längre. Vi håller avstånd till andra i offentliga miljöer.

Snart kommer kanske en del av våra nya beteenden glida över i en ny normal verklighet. Vad vi kommer ändra för gott vet ännu ingen.

Allt detta vet vi sen några veckor. Därför frågar vi sedan några veckor i vilken utsträckning man håller ut i att följa myndigheters och samhällets rekommendationer.

85 procent gör det lika mycket som för 1-2 veckor sedan. Bara två procent gör det i större utsträckning än tidigare och 12 procent i mindre utsträckning än för 1-2 veckor sedan. Vi är ganska lydiga medborgare.

### Hur du följer myndigheters och samhällets rekommendationer för att hindra coronavirusets spridning? %

	18-24 juni	11-17 juni	4-10 juni	28 maj-3 juni	21-27 maj	14-20 maj
I större utsträckning idag än för 1-2 veckor sedan	2%	4%	3%	5%	4%	8%
Lika mycket idag som för 1-2 veckor sedan	85%	82%	80%	79%	81%	80%
I mindre utsträckning idag än för 1-2 veckor sedan	12%	13%	15%	13%	13%	11%
Tveksam, vet ej	1%	1%	2%	2%	2%	2%

(n=700 online per vecka)

# Balansen mellan ekonomi och folkhälsa får fortsatt starkt stöd

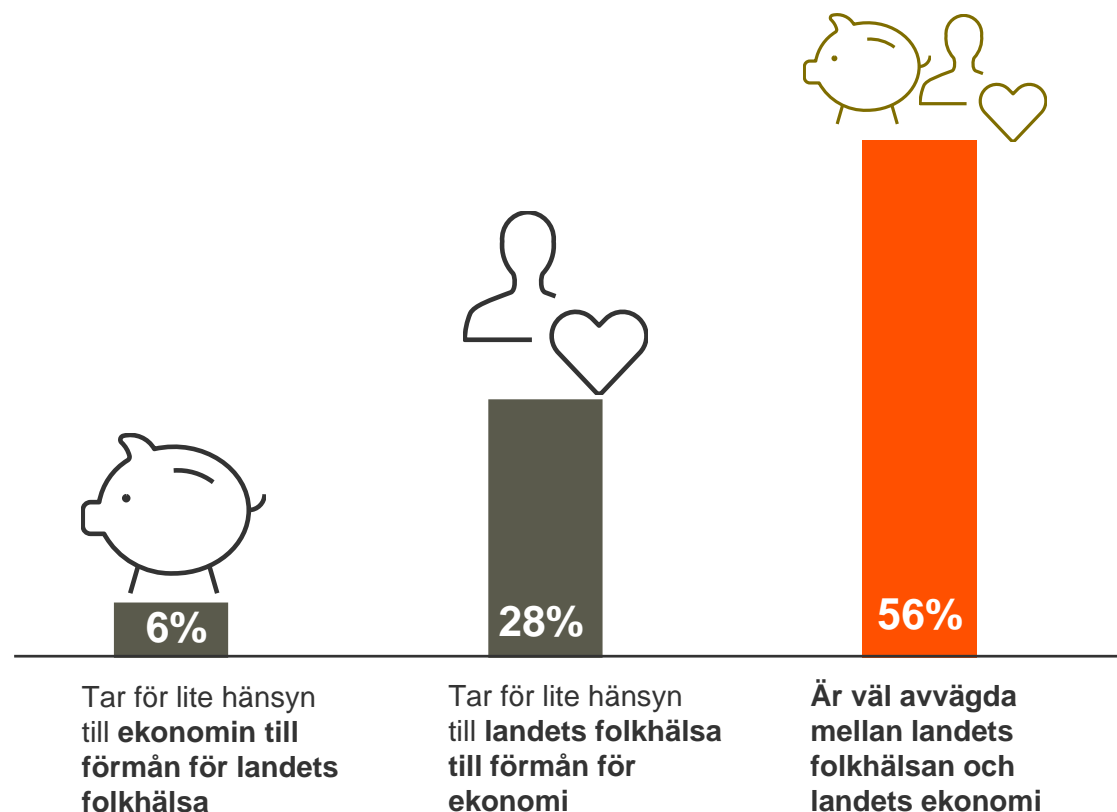
## Kantar Sifo: Allmänheten under coronakrisen

En relativt hög andel av svenska folket tycker att balansen mellan ekonomi och folkhälsa är väl avvägd i de åtgärder som genomförts för att motverka coronasmittan. **56 procent tycker nu att det är väl avvägt.**

Andelen som tycker att det tas för lite hänsyn till landets folkhälsa till förmån för ekonomin är nu på 28 procent. Det är det högsta under mätperioden. Det är inte omöjligt att de fortsatt relativt höga dödstalen i förhållande till grannländer ligger bakom den stigande andelen som inte är nöjda.

Trots ett visst fokus i nyhetsflödet på ekonomiska konsekvenser av coronasmittan är det bara sex procent som tycker att det tas för lite hänsyn till ekonomin till förmån för folkhälsan. Kanske har de åtgärder som gjorts för att stötta ekonomin uppskattats av många.

Det är en tydlig politiskt tendens i dessa frågor. Bland väljare av Sverigedemokraterna och Kristdemokraterna finns minst stöd för avvägningen mellan folkhälsa och ekonomi.



\*Värdena kan förändras lite (enskild heltalsprocent) mellan de olika veckornas rapporter. Skälet är att vi kontinuerligt väger totalresultaten.

# Svenskarna uppskattar balansen, men fortsatt fler tycker det tas för liten hänsyn till folkhälsan

Kantar Sifo: Allmänheten under coronakrisen

(n=700 online per vecka)

De åtgärder som genomförts i Sverige för att begränsa spridningen av Corona...*	18-24 juni	11-17 juni	4-10 juni	28 maj-3 juni	21-27 maj	14-20 maj	7-13 maj	30 april-6 maj	23-29 april	16-22 april	9-15 april n=700 online)*	2-8 april	26 mars-1 april (n=569, online)	20-22 mars (n=1327) online
<b>Tar för lite hänsyn till ekonomin till förmån för landets folkhälsa</b>	<b>6%</b>	7%	7%	7%	9%	7%	8%	8%	9%	8%	12%	10%	11%	20%
<b>Tar för lite hänsyn till landets folkhälsa till förmån för ekonomi</b>	<b>28%</b>	24%	23%	21%	19%	16%	14%	13%	15%	16%	12%	16%	16%	14%
<b>Är väl avvägda mellan landets folkhälsa och landets ekonomi</b>	<b>56%</b>	58%	56%	59%	58%	66%	66%	68%	63%	64%	65%	61%	61%	52%
<b>Tveksam, vet ej</b>	<b>11%</b>	11%	14%	13%	14%	12%	13%	11%	12%	12%	11%	13%	12%	14%

\*Värdena kan förändras något mellan de olika veckornas rapporter. Skälet är att vi kontinuerligt väger totalresultaten.

# Den ljusa framtidssynen sjunker något

Kantar Sifo: Allmänheten under coronakrisen

## Knappt två av tre ser ljust på framtiden

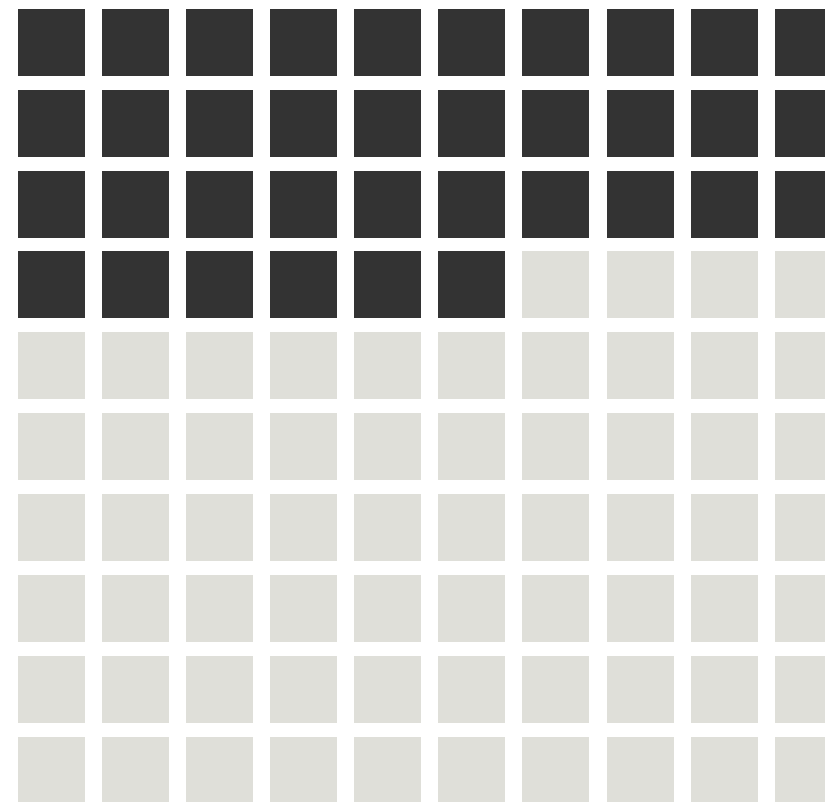
En majoritet av svenskarna (64%) ser ljust på framtiden. Det är i stort lika många som de senaste veckorna. Men, det är faktiskt den lägsta andelen under mätperioden. Är synen på framtiden på gång att skifta åt det negativa?

Samtidigt är det 26 procent som i någon mån ser mörkt på framtiden, vilket är i paritet med föregående veckor. Värdena är mycket stabila.

Något fler män ser mörkt på framtiden (25%) jämfört med kvinnor (21%), sett över hela undersökningsperioden från den 21 mars. Däremot finns inga tydliga ålderskillnader.

Vi har tidigare konstaterat att optimismen är som lägst hos Sverigedemokraternas väljare (55%) under hela undersökningsperioden. Optimismen är som störst hos Socialdemokraternas, Centerpartiets och Liberalernas väljare. Det kvarstår.

Vi fortsätter hålla koll på detta.



64%

\*Värdena kan förändras något mellan de olika veckornas rapporter. Skälet är att vi kontinuerligt väger totalresultaten.

# Den ljusa framtidssynen sjunker något

## Kantar Sifo: Allmänheten under coronakrisen

(n=700 online per period)

Hur du ser på framtiden med hänsyn till hur vi globalt lyckas med att hantera situationen med coronasmittan?	18-24 juni	11-17 juni	4-10 juni	28 maj -3 juni	21-27 maj	14-20 maj	7-13 maj	30 april -6 maj	23-29 april	16-22 april	9-15 april	2-8 april	26 mars -1 april	21-25 mars (n=625 online)
<b>Jag ser mycket ljust på framtiden</b>	<b>5%</b>	6%	4%	5%	4%	4%	5%	6%	7%	7%	6%	6%	5%	6%
<b>Jag ser ljust på framtiden</b>	<b>59%</b>	62%	64%	64%	63%	63%	62%	68%	62%	64%	66%	60%	61%	65%
<b>Jag ser mörkt på framtiden</b>	<b>24%</b>	20%	21%	20%	21%	23%	19%	17%	18%	17%	19%	25%	22%	21%
<b>Jag ser mycket mörkt på framtiden</b>	<b>2%</b>	3%	3%	3%	2%	2%	3%	2%	4%	3%	2%	2%	2%	2%
<b>Tveksam, vet ej</b>	<b>10%</b>	9%	8%	8%	9%	9%	10%	7%	8%	8%	7%	7%	9%	7%

\*Värdena kan förändras något mellan de olika veckornas rapporter. Skälet är att vi kontinuerligt väger totalresultaten.



# Fler än tidigare ger sina landsmän lågt betyg i kampen mot coronavirusets spridning

Kantar Sifo: Allmänheten under coronakrisen

## Godkänt betyg, till varandra, men ...

En majoritet av svenskarna (52%) ger sina landsmän ett gott betyg (mycket bra eller ganska bra) för vårt beteende i kampen mot coronavirusets spridning. I detta klappar vi varandra på axeln.

Men, det är en tydlig nedgång jämfört med för några veckor sedan. I månadsskiftet april/maj var det så många som 73 procent som tyckte så.

Vidare är det nu 47 procent som tycker vi skött kampen mot spridningen dåligt. Det har ökat från 25 procent under mätperioden.

Det som vi för en vecka sedan kunde konstatera var något som pyrde bland allmänheten är nu ett tydligt missnöje. Många tycker inte vi sköter oss.

(n=700 online per period)

Överlag, hur skulle du bedöma svenska folkets beteende i kampen mot Coronavirusets spridning?*	18-24 juni	11-17 juni	4-10 juni	28 maj-3 juni	21-27 maj	14-20 maj	7-13 maj	30 april-6 maj	23-29 april
<b>Mycket bra</b>	4%	4%	3%	3%	4%	6%	6%	7%	5%
<b>Ganska bra</b>	48%	51%	58%	61%	61%	64%	67%	66%	58%
<b>Ganska dåligt</b>	37%	33%	25%	26%	25%	23%	21%	21%	26%
<b>Mycket dåligt</b>	10%	9%	10%	5%	7%	4%	4%	4%	7%
<b>Tveksam, vet ej</b>	2%	3%	4%	4%	3%	3%	2%	2%	4%

\*Värdena kan förändras något mellan de olika veckornas rapporter. Skälet är att vi kontinuerligt väger totalresultaten.

# Drygt en femtedel säger sig vilja besöka idrottsevenemang mer sällan än tidigare

## Kantar Sifo: Allmänheten under coronakrisen

I tabellen till höger redovisar vi hur vi, idag, tänker kring vårt eget beteende gentemot besök inom några olika platser och evenemangtyper, i det fall alla restriktioner är avslutade och platserna är säkra att besöka. [Dagens Nyheter](#) uppmärksammade i veckan förra veckans värden. Jämförelsen från förra veckans värde står i parantes.

**Det är ganska många som tänker sig besöka offentliga platser och evenemang mer sällan än tidigare. Det finns en uppenbar oro som ändå ligger kvar i samhället.**

Exempelvis är det idag 22 procent som menar att de kommer besöka stora idrottsevenemang mer sällan än innan pandemin. 69 procent säger de kommer bete sig som förut. Två procent av oss säger vi kommer besöka stora idrottsevenemang oftare än innan pandemin.

Vi tror detta kommer förändras i takt med att vi känner en större trygghet. Men, det är en uppenbar svår balansgång för samhället att begränsa smittspridningen samtidigt som vi måste bygga en trygghet för att livet ska återgå till en sorts normalitet där vi konsumerar nöje och kultur som förut.

Tänk dig när alla restriktioner är avslutade. Om följande platser då är helt säkra att besöka, hur ofta kommer du besöka dem jämfört med innan pandemin?

	Oftare	Som förut	Mer sällan	Tveksam, vet ej
<b>Biografer</b>	3% (4%)	74% (68%)	20% (22%)	3% (6%)
<b>Pubar/barer</b>	3% (3%)	71% (66%)	23% (25%)	3% (5%)
<b>Stora idrottsevenemang</b>	2% (3%)	69% (65%)	22% (23%)	7% (9%)
<b>Stora kulturevenemang (konserter, festivaler)</b>	3% (4%)	70% (64%)	23% (25%)	4% (7%)
<b>Museum och bibliotek</b>	3% (4%)	80% (77%)	14% (13%)	3% (6%)
<b>Vårdcentraler</b>	1% (2%)	91% (85%)	6% (9%)	2% (4%)

(11-24 juni n=700 online per vecka)

# KANTAR

Hör gärna av dig till mig  
– eller den du redan känner på Kantar Sifo

Jonathan Wennö  
+46 709 83 95 74,  
[jonathan.wenno@kantarsifo.se](mailto:jonathan.wenno@kantarsifo.se)

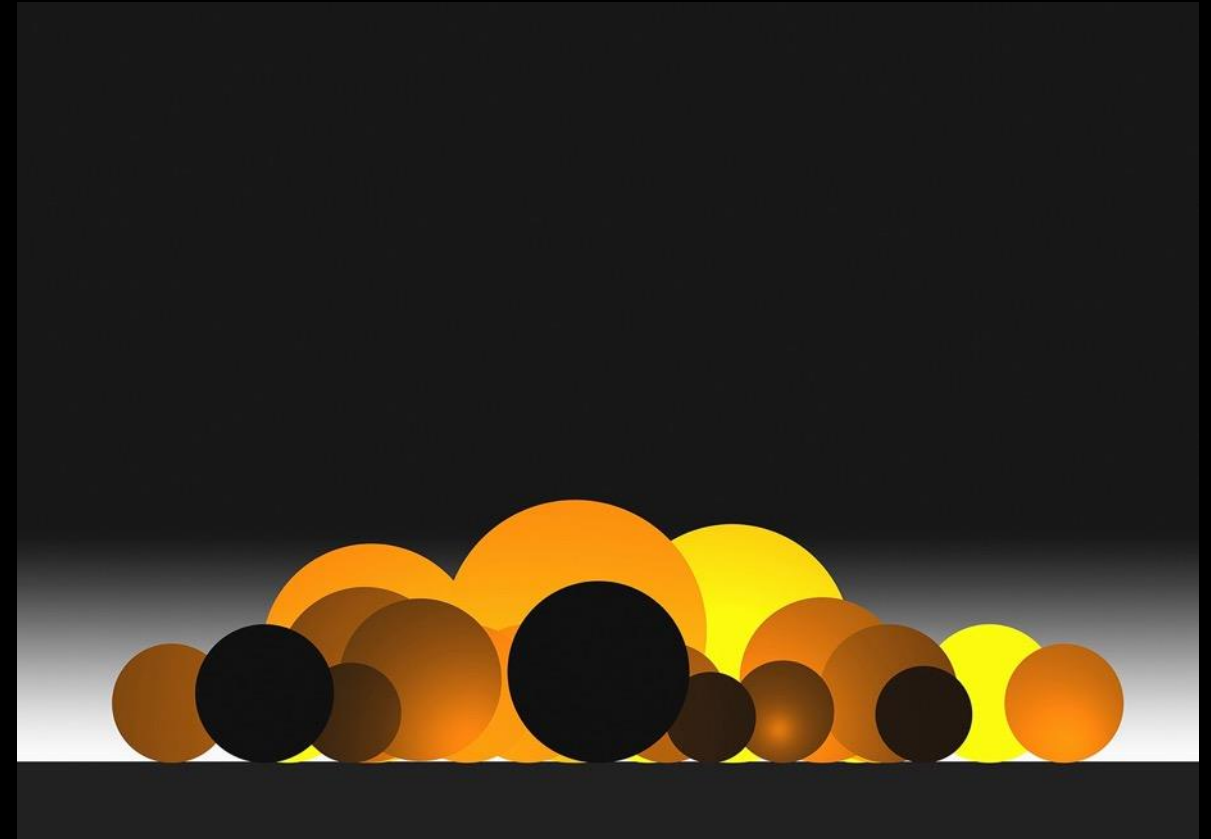
[www.kantarsifo.se](http://www.kantarsifo.se)

[Twitter](#)

[Facebook](#)

[LinkedIn](#)

[#kantarsifo](#)



Sifo